


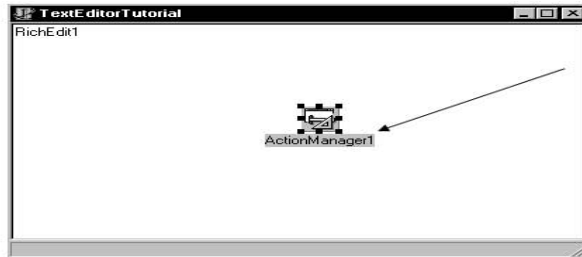
بخش چهارم

برای متمرکز ساختن کد و نصاب در یک مدیر عملیات، شما نیازمند این هستید که یک ویرایشگر Action Manager را به پروژه خودتان اضافه نمایید:

جزء ActionManager 

۶ در صفحه‌ی Additional پالت اجرا، جزء ActionManager را دابل کلیک کنید تا آن را در روی یک فرم بیاندازید. از آن جایی که این جزء غیربصری است، شما می‌توانید آن را در هر جای فرم جای دهید.

برای نمایش عناوین مربوط به اجزای غیربصری که روی فرم انداخته‌اید، از منوی اصلی دلفی Tools|Environment Options را انتخاب کرده و صفحه‌ی Designer را کلیک کنید و سپس مورد Show component captions را انتخاب کرده و OK را کلیک نمایید.





برای نمایش عناوین اجزایی که روی یک فرم جای داده‌اید، از منوی اصلی دلفی Tools|Environment Options|Designer را انتخاب کرده و Show component captions را کلیک کنید. از آن جایی که جزء ActionManager عموماً واپس است، شما نمی‌توانید آن را هنگامی که برنامه اجرا می‌شود مشاهده کنید.

اضافه کردن action ها به مدیر عملیات

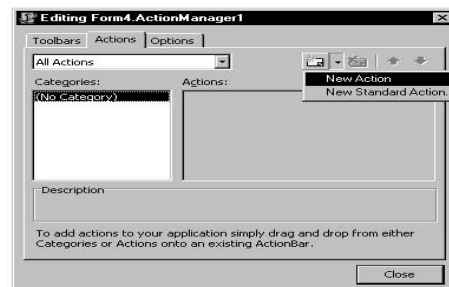
در ابتدا عملیات‌ها را به مدیر عملیات اضافه خواهید کرد و خاصیت‌های آنها را تنظیم خواهید کرد. به طور قراردادی، actionهایی را که با فرامین منو مرتبط می‌شوند با نام منوی تراز بالا و نام فرمان اسم‌گذاری خواهید کرد. برای مثال، عملیات FileExit به فرمان Exit در منوی File اشاره می‌کند. شما هم عملیات‌هایی را اضافه خواهید کرد که تمامی خاصیت‌های آنها را خودتان تنظیم خواهید کرد و هم عملیات‌های استاندارد که خاصیت‌های آنها به طور خودکار تنظیم خواهند شد.

۱ جزء ActionManager را به منظور باز شدن آن دابل کلیک کنید.

جمعیه محاوره‌ی Editing Form1.ActionManager1، یا ویرایشگر Action Manager ظاهر می‌شود.

مطمئن شوید که برگه‌ی Actions در حال نمایش باشد. دکمه‌ی  را کنار  یعنی دکمه‌ی New Action کلیک کنید و سپس New Action را کلیک نمایید.

توضیح ضمیمه می‌توانید ویرایشگر Action Manager را راست کلیک کرده و New Action را انتخاب کنید.



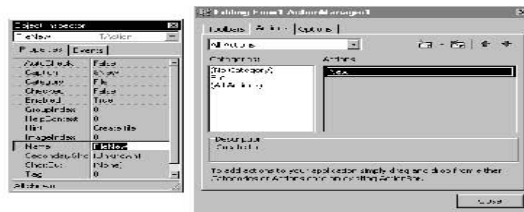
پیکان مجاور  (یعنی دکمه‌ی New Action) را کلیک کنید تا عملیات‌های جدیدی برای مدیر عملیات ایجاد کنید.


زمانی که دکمه‌ی Delete فعال باشد، می‌توانید عملیات‌ها موجود را از لیست عملیات‌ها حذف کنید.

با No Category انتخاب شده در لیست Actions، Action1 را کلیک کنید. در ناظر سعی، خاصیت‌های زیر را تنظیم کنید:


- بعد از *Caption*، عبارت *&New* را تایپ کنید. توجه نمایید که تایپ یک امپرسند (دگ) قبل از یک حرف، آن حرف را یک میثابت برای دسترسی به آن فرمان می سازد (یعنی با فشار دادن کلید متناظر آن حرف در صفحه کلید به آن فرمان دسترسی پیدا خواهید کرد).
- بعد از *Category*، عبارت *File* را تایپ نمایید (این عمل فرمان *File* را در یک مکان سازماندهی می کند).
- بعد از *Hint*، عبارت *Create file* را تایپ نمایید (این عبارت تول تیب راهنما خواهد شد).
- بعد از *ImageIndex*، عدد *6* را تایپ نمایید (این کار تصویر شماره *6* واقع در *ImageList* شما را با این عملیات مرتبط خواهد کرد).
- بعد از *Name*، عبارت *FileNew* را تایپ نمایید (برای فرمان *File|New*) و *Enter* را فشار دهید تا تغییرات را ذخیره کنید.

با انتخاب *Action1* در مدیر عملیات، خاصیت های آن را در ناظر شیء تغییر دهید.
Caption نام عملیات است، *Category* نوع عملیات است، *Hint* یک تول تیب راهنماست، *ImageIndex* به شما امکان می دهد تا به یک تصویر واقع در لیست تصاویر ارجاع کنید و *Name* آن چیزی است عملیات در میان کد به آن خوانده می شود.




پیکان مجاور دکمه  (یعنی *New Action*) را کلیک کرده و سپس *New Action* را کلیک نمایید. با انتخاب شده در لیست *Actions*، *Action1* را کلیک کنید. در ناظر شیء، خاصیت های زیر را تنظیم کنید:

- بعد از *Caption*، عبارت *&Save* را تایپ کنید.
- پیکان پایین افتادگی را بعد از *Category* کلیک کرده و *File* را کلیک نمایید.
- بعد از *Hint*، عبارت *Save file* را تایپ نمایید (این عبارت تول تیب راهنما خواهد شد).
- بعد از *ImageIndex* عدد *8* را تایپ نمایید.
- بعد از *Name*، عبارت *FileSave* را تایپ نمایید (برای فرمان *File|Save*) و *Enter* را فشار دهید تا تغییرات را ذخیره کنید.

پیکان مجاور دکمه  (یعنی *New Action*) را کلیک کرده و سپس *New Action* را کلیک نمایید. با انتخاب شده در لیست *Actions*، *Action1* را کلیک کنید. در ناظر شیء، خاصیت های زیر را تنظیم کنید:

- بعد از *Caption*، عبارت *&Index* را تایپ کنید.
- بعد از *Category* عبارت *Help* را تایپ نمایید.
- بعد از *Name*، عبارت *HelpIndex* را وارد نمایید (برای فرمان *Help|Index*).

پیکان مجاور دکمه  (یعنی *New Action*) را کلیک نمایید. کنار *(No Category)*، *Action1* را انتخاب کنید. در ناظر شیء خاصیت های زیر را تنظیم کنید:


- بعد از *Caption*، عبارت *&About* را تایپ کنید.
- مطمئن شوید که *Category* پیکانگر *Help* باشد.
- بعد از *Name*، عبارت *HelpAbout* را وارد نمایید (برای فرمان *Help|About*).

ویرایشگر *Action Manager* را روی صفحه نمایش نگاه دارید.

افزافه کردن عملیات های استاندارد به مدیر عملیات

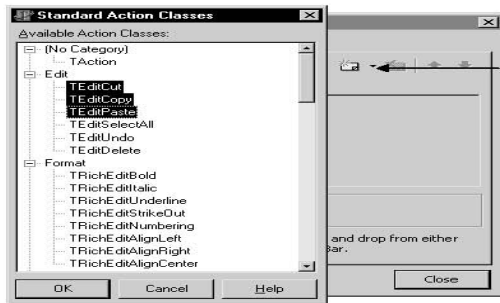
بعد عملیات های استاندارد (*paste*، *copy*، *cut*، *exit*، *save as*، *open*) را به مدیر عملیات اضافه خواهید کرد.

۶ ویرایشگر *Action Manager* هنوز هم باید در حال نمایش باشد. اگر این گونه نیست، جزء *ActionManager* را برای باز شدن آن دلیل کلیک کنید.

پیکان مجاور  یعنی دکمه *New Action* را کلیک کرده و سپس *New Standard Action* را کلیک کنید.

جعبه ی محاوره ی *Standard Actions Classes* ظاهر می شود.

۲ در جعبه‌ی محاوره‌ی Standard Actions Classes، به دسته‌ی Edit رفته و *TEditCopy*، *TEditCut* و *TEditPaste* را انتخاب کنید. OK را کلیک کنید تا این عملیات‌ها به یک دسته‌ی جدید Edit واقع در لیست Categories از جعبه‌ی محاوره‌ی *Form1.ActionManager1* Editing اضافه شوند.



پیکان رو به پایین را کنار دکمه‌ی New Action کلیک کرده و Standard Action را انتخاب نمایید.

در این صورت عملیات‌های استاندارد که در دسترس هستند نمایش داده می‌شوند. برای افزودن یک عملیات به لیست Actions آن را دابل کلیک کنید.

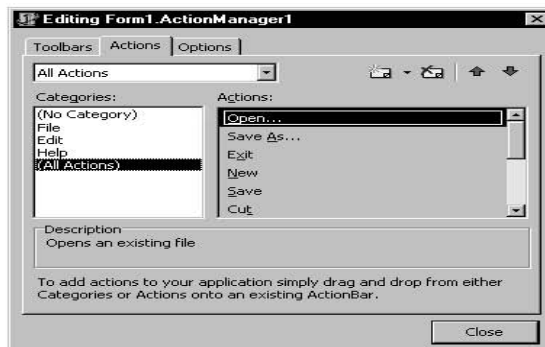
پیکان مجاور دکمه‌ی New Action را کلیک کرده و پس از آن New Standard Action را کلیک کنید. به دسته‌ی File رفته و عملیات‌های *TFileOpen*، *TFileSaveAs* و *TFileExit* را انتخاب کنید. OK را کلیک کنید تا این عملیات‌ها به دسته‌ی File اضافه شوند.

پیکان مجاور دکمه‌ی New Action را کلیک کرده و پس از آن New Standard Action را کلیک کنید. در جعبه‌ی محاوره‌ی Standard Actions Classes، به دسته‌ی Help رفته و *THelpContents* را انتخاب کنید. OK را کلیک کنید تا این عملیات به دسته‌ی Help افزوده شود.

توجه افزودن یک فرمان سفارشی *Help|Contents* یک فایل را به یک برگه‌ی Help Contents نمایش خواهد داد. فرمان استاندارد *Help|Contents* آخرین صفحه‌ای که نمایش یافته بود، یا Contents، یا Index و یا Find را نمایش خواهد داد.

حال تمامی عملیات‌هایی را که برای برنامه‌ی خود نیاز دارید اضافه کرده‌اید. عملیات‌های استاندارد خاصیت‌های خود، از جمله اندیس تصویر را به طور خودکار تنظیم کرده‌اند.

برای نمایش همه‌ی عملیات‌های استاندارد و غیر استاندارد که اندکی قبل اضافه کرده‌اید، در لیست Categories، مورد (All Actions) را کلیک نمایید.



کلیک کردن (All Actions) تمامی عملیات‌هایی را که شما اندکی قبل به هر طقه افزوده‌اید، نمایش خواهد داد.

برای بستن ویرایشگر Action Manager، دکمه‌ی Close را کلیک نمایید.

برای ذخیره تمامی تغییرات اعمالی خود از منوی اصلی *File|Save All* را انتخاب کنید. اضافه کردن تصاویر به لیست تصویر

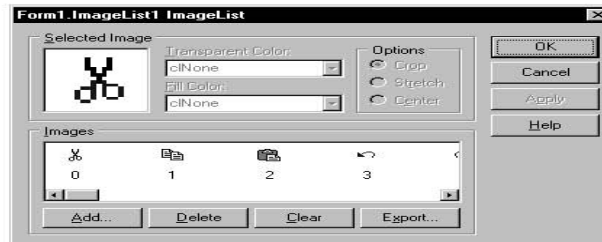
در این بخش، شما تصاویری را به منظور استفاده در منوها و میله‌ی ابزار به مدیر عملیات خواهید افزود. عملیات‌های استاندارد با تصاویر از پیش تخصیص یافته از یک لیست تصویر توکار که همراه با دلفی عرضه می‌شود مرتبط می‌شوند. برای مثال، اندیس تصویر برای عملیات *Edit|Cut* برابر صفر است. همه‌ی تصاویری که شما برای فرامین ویرایشگر متن خود به کار خواهید برد در این فایل هستند. برای اضافه کردن لیست تصویر:

- چنان چه دلفی را در دایرکتوری پیش فرض نصب کرده‌اید، `C:\Program Files\Borland\Delphi6\Source\Vcl\ActnRes.pas` را باز کنید. پنجره‌ی StandardsActions باز می‌شود. (چنان چه از دلفی ۷ استفاده می‌کنید به جای `Delphi6` از `Delphi7` استفاده کنید).

جزء ImageList :

۲. جزء *ImageList1* را انتخاب کرده و آن را به فرم خود *copy* و *paste* کنید. این جزء یک جزء غیرویژوال است، از این رو مهم نیست که آن را کجای فرم خود *paste* می‌کنید. یونیت *ActnRes.pas* به ویرایشگر کد افزوده می‌شود.
- برای کپی *ImageList1*، جزء را راست کلیک کرده و *Edit|Copy* را انتخاب کنید. روی فرم خود راست کلیک کرده و *Edit|Paste* را انتخاب کنید.
- پنجره *StandardActions* را ببینید.
۳. برای نمایش تمامی تصاویری ممکن که می‌توانید استفاده کنید، *ImageList1* را دابل کلیک کنید.

اعداد واقع در پایین تصویر متناظر با خاصیت اندیس تصویر برای هر عملیات است. برای اضافه کردن تصاویر از منوی دیگر دکمه *Add* را کلیک نمایید.



در جدول زیر اعداد مربوط به اندیس تصویر به کار رفته برای هر فرمان آورده شده‌اند:

فرمان	خاصیت ImageIndex
Edit Cut	۰
Edit Copy	۱
Edit Paste	۲
File New	۶
File Open	۷
File Save	۸
File SaveAs	۳۰
File Exit	۴۳
Help Contents	۴۰

توجه شما می‌توانید تصاویر را از یک لیست کاملاً متفاوت اضافه کنید. در جعبه‌ی محاوره‌ی *Form1.ImageList*، دکمه *Add* را کلیک کرده و پوشه‌ی *Buttons* را که همراه با دلفی ارائه شده است، ببینید. موقعیت پیش فرض *C:\Program Files\Common Files\Borland Shared\Images\Buttons* است.

برای مثال، برای فرمان *File|Open* فایل *fileopen.bmp* را دابل کلیک کنید. زمانی که یک پیغام از شما خواست که بیت مپ را به دو بیت مپ مجزا تفکیک کنید، *Yes* را کلیک کنید. هر یک از تصاویر شامل یک نسخه‌ی فعال و یک نسخه‌ی خاکستری از آن تصویر هستند. شما هر دو تصویر را خواهید دید. تصویر خاکستری (دومی) را پاک کنید. سپس مطمئن شوید که اندیس تصویر در ناظر شیء با عدد جدید متناسب شده به این تصویر در لیست تصویر مطابقت داشته باشد.

برای بستن جعبه‌ی محاوره‌ی *ImageList*، دکمه *OK* را کلیک نمایید.

۴. جزء *ActionManager* را انتخاب کرده و خاصیت *Images* آن را برابر *ImageList1* قرار دهید.

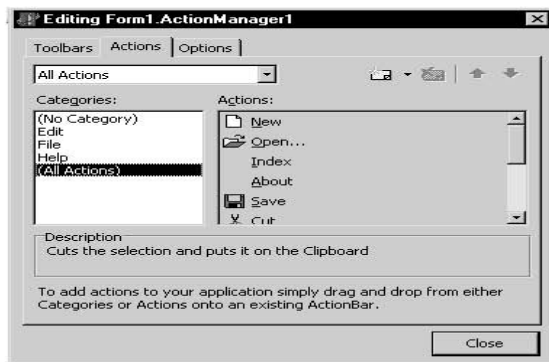


دکمه را مجاور خاصیت *Images* کلیک کنید. *ImageList1* را انتخاب کنید. این عمل تصویری را که شما به لیست تصویر اضافه خواهید کرد با عملیات‌های واقع در

مدیر عملیات مرتبط می‌کند.

از آن جایی که شما قبلاً یک لدریس تصویر را برای تمامی عملیات‌های خود تنظیم کرده‌اید، تصاویر به طور خودکار به عملیات مناسبی اضافه می‌شوند. شما ۸ تصویر را با عملیات‌های خود مرتبط کرده‌اید.

۵ برای مشاهده تصاویر متناظر در مدیر عملیات، جزء *ActionManager* را باز کرده مطمئن شوید که برگه‌ی *Actions* انتخاب شده باشد، سپس دسته‌ی *All Actions* را کلیک کنید.



چنان چه اکنون ویرایشگر *Action Manager* را نمایش دهید، تصاویر مرتبط با عملیات‌ها را خواهید دید.

برای ذخیره تغییرات اعمالی خود از منوی اصلی *File|Save All* را انتخاب کنید.

ویرایشگر *Action Manager* را باز یکنه‌دارید.

اکنون آماده‌اید که منو و میله‌ی ابزار را اضافه کنید.

لغو کردن یک منو

در دو بخش آینده، شما یک میله‌ی منو و میله‌ی ابزار قابل تغییر به نام بسته‌های عملیات را اضافه خواهید کرد.

میله‌ی منوی اصلی حاوی سه منوی پایین افتادنی — *File*، *Edit*، و *Help* — و فرامین منوی آنهاست. با ویرایشگر *Action Manager* شما می‌توانید هر دسته‌ی منو و فرامین آن را در یک مرحله درگ کنید.

۱ از صفحه‌ی *Additional* پالت اجزا، یک جزء *ActionMainMenuBar* را دابل کلیک کنید تا آن را به فرم اضافه نمایید.

یک میله‌ی منوی خالی در بالای فرم ظاهر می‌شود.

۲ چنان چه ویرایشگر *Action Manager* از قبل باز نباشد آن را باز کرده و *File* را در لیست *Categories* انتخاب نمایید. فرامین زیرمنو به همان ترتیب دقیقی که آنها را می‌خواهید نیستند، اما با استفاده از دکمه‌های *(Move Up)* و *(Move Down)*، یا *Ctrl+↑* و *Ctrl+↓* می‌توانید به سادگی این ترتیب را تغییر دهید.

عملیات *Open* را انتخاب کرده و دکمه‌ی *↑* را در میله‌ی ابزار ویرایشگر *Action Manager* کلیک کنید، به طوری که فرامین *File* به ترتیب متعاقب لیست شوند: *New*، *Open*، *Save*، *Save As*، و *Exit*. *File* را به میله‌ی منو درگ کنید. منوی *File* و فرامین زیرمنوی آن روی میله‌ی منو ظاهر می‌شوند.

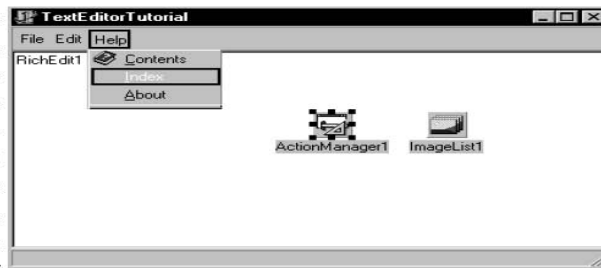
توضیح ضمناً بعد از این که فرامین دسته‌ی منو را به میله‌ی منو درگ کردید، شما می‌توانید فرامین منو را تغییر مکان دهید. برای مثال، *File* را روی میله‌ی منو کلیک کنید تا فرامین زیرمنوی آن ظاهر شوند و *Open* به بالای *New* درگ کرده و سپس به عقب بازگردید.

وقتی که دسته‌ی File را از ویرایشگر Action Manager انتخاب کرده و آن را به میله‌ی منو درگ کنید، شما آن را با تمامی فرامین زیرمنوی درگ می‌کنید.



از لیست Categories ویرایشگر Action Manager، Edit را به سمت راست File در میله‌ی منو درگ کنید.
 از لیست Categories ویرایشگر Action Manager، Help را به سمت راست Edit در میله‌ی منو درگ کنید.
 منوی Help را برای مشاهده‌ی فرامین زیرمنوی آن کلیک نمایید. فرمان Contents را به بالای فرمان Index درگ کنید.

موقعیت فرامین زیرمنو را به دو روش می‌توان تغییر داد:
 یک عملیات را در ویرایشگر Action Manager انتخاب کرده و دکمه‌ی یا را کلیک کنید. یا بعد از این که دسته‌ی Help را به میله‌ی منو درگ کردید، Contents را به بالای Index درگ کنید.



۳- Esc را فشار داده یا دوباره منوی Help را کلیک کنید تا آن را ببندید.
 برای ذخیره کردن تمامی تغییرات اعمالی خود از منوی اصلی دلفی File|Save All را انتخاب کنید.
 حال یک میله‌ی ابزار اضافه خواهید کرد که دسترسی آسان به فرامین را ارائه خواهد کرد.
 افزودن یک میله‌ی ابزار از آن جایی که شما عملیات‌هایی را در یک مدیر عملیات نصب کرده‌اید، می‌توانید برخی از عملیات‌های یکسانی را که روی منوها به کار برده شده‌اند به باند عملیات میله‌ی ابزار بیافزایید، که این باند زمانی که آن را تمام کرده باشید شبیه میله‌ی ابزار Microsoft Office 2000 خواهد شد.
 جزء ActionToolBar : 
 ۶- در صفحه‌ی Additional پالت اجزا، جزء ActionToolBar را دابل کلیک کنید تا آن را به فرم بیافزایید.
 یک میله‌ی ابزار حالی در زیر میله‌ی منو ظاهر می‌شود.

توضیح هم چنین با باز کردن ویرایشگر Action Manager و کلیک کردن برگه‌ی Toolbars و سپس کلیک نمودن دکمه‌ی New یک باند عملیات را اضافه نمایید.
 چنان چه ویرایشگر Action Manager در حال نمایش نباشد، آن را باز کرده و در لیست Categories، مورد File را انتخاب کنید.
 در لیست Actions، موارد New, Open, Save, و Exit را انتخاب کرده و این مولد را به میله‌ی ابزار درگ نمایید. آنها به طور خودکار به صورت دکمه‌هایی با تصاویر متناسب شده به هر کدام از آنها ظاهر می‌شوند.
 در ویرایشگر Action Manager، مورد Edit را در لیست Categories انتخاب نمایید.
 در لیست Actions، مولد Copy, Cut, و Paste را انتخاب کرده و آنها را به میله‌ی ابزار درگ کنید.



جزء *ActionToolBar* به طور پیش فرض زیر میله منو اضافه می‌شود. شما می‌توانید میله ابزار را به بالای میله منو درگ کنید و بالعکس. هم چنین می‌توانید دکمه‌هایی را روی میله ابزار آورده و با از محدوده آن خارج کنید.

چنانچه فرمانی را اشتباهی روی میله ابزار درگ کنید، می‌توانید دوباره آن را به بیرون از میله درگ کنید. یا می‌توانید آن مورد را در *Object TreeView* انتخاب کرده و کلید *delete* را کلیک کنید. می‌توانید با درگ کردن دکمه‌ها به سمت راست یا چپ یکدیگر آنها را تغییر موقعیت دهید. برای ذخیره کردن تمامی تغییرات اعمالی خود از منوی اصلی دلفی *File|Save All* را انتخاب نمایید. ۲ به منظور کامپایل و اجرای پروژه *F9* را فشار دهید. توضیح با کلیک کردن دکمه *Run* که در روی میله ابزار *Debug* قرار دارد یا با انتخاب *Run|Run* از منوی اصلی دلفی نیز می‌توانید پروژه را اجرا کنید.

هنگامی که پروژه خود را اجرا می‌کنید، دلفی برنامه را در یک پنجره‌ی زمان اجرا شبیه همانی که در زمان طراحی ایجاد کردید باز می‌کند. متوها و میله‌ی ابزار کار می‌کنند اگر چه برخی از فرمان‌ها خاکستری و غیرفعال هستند.

ویرایشگر متن شما توانایی و کارکردهای زیادی دارد. می‌توانید در ناحیه‌ی متنی تایپ کنید. چنانچه متنی را در ناحیه‌ی متنی انتخاب کنید، بایستی دکمه‌های *Copy*، *Cut* و *Paste* کنار کنند. گرچه هنوز کار زیادی باید انجام شود تا فرامین دیگر فعال شوند.

۳ برای بازگشت به حالت طراحی، **X** را در گوشه‌ی بالای سمت راستی پنجره کلیک کنید. پاک کردن ناحیه‌ی متنی (اختیاری)

وقتی که برنامه را اجرا می‌کنید، نام *RichEdit1* در ناحیه‌ی متنی ظاهر می‌شود. شما می‌توانید این متن را با استفاده از *Strings List Editor* حذف نمایید. چنان چه این متن را هم اکنون پاک نمایید، متن بایستی زمانی که فرم اصلی در گام آخر مقارده‌ی اولیه^۱ می‌شود، حذف شود.
برای پاک کردن ناحیه‌ی متنی:

- ۱ روی فرم اصلی، جزء *RichEdit1* را کلیک کنید.
 - ۲ در ناظر شیء (*Object Inspector*)، کنار خاصیت *Lines*، مقدار (*TStrings*) را به منظور نمایش ویرایشگر *Filter* دابل کلیک نمایید.
 - ۳ متنی (*RichEdit1*) را که می‌خواهید در ویرایشگر *Filter* حذف نمایید انتخاب کرده و پاک کنید و سپس *OK* را کلیک نمایید.
- تغییرات خود را ذخیره کرده و سعی کنید که دوباره برنامه را اجرا کنید.
حال وقتی فرم اصلی نمایش داده می‌شود، ناحیه‌ی ویرایش متن پاک شده است.
توشتن گرداننده‌های رویداد

تا این نقطه، شما برنامه‌ی خود را نوشتن حتی یک خط کد طراحی کرده‌اید. با استفاده از *Object Inspector* برای تنظیم مقادیر خاصیت در زمان طراحی، شما مزایای بسیاری از محیط *RAD* دلفی را کسب کرده‌اید. در این بخش، شما رول‌هایی را خواهید نوشت که گرداننده‌ی رویداد^۲ خوانده می‌شوند که در حالی که برنامه در حال اجراست به ورودی کاربر واکنش نشان می‌دهند. شما گرداننده‌های رویداد را با مواردی روی منوها و میله‌ی ابزار مرتبط خواهید کرد، به طوری که وقتی یک آیتم انتخاب شود برنامه‌ی شما کد واقع در گرداننده را اجرا خواهد کرد.

برای عملیات‌های غیر استاندارد، شما باید یک گرداننده‌ی رویداد ایجاد کنید. برای عملیات‌های استاندارد، مانند فرامین *File|Exit* و *Edit|Paste*، رویدادها در میان کد جای داده شده‌اند. گرچه، برای برخی از عملیات‌های استاندارد، مانند فرمان *File|Save As*، ممکن است که بخواهید به منظور سفرشی کردن فرمان گرداننده‌ی رویداد مال خود را بنویسید.

از آن جایی که تمامی گزینه‌های منو و عملیات‌های میله‌ی ابزار در ویرایشگر *Action Manager* یکپارچه شده‌اند، شما می‌توانید گرداننده‌های رویداد را از آن جا ایجاد کنید.

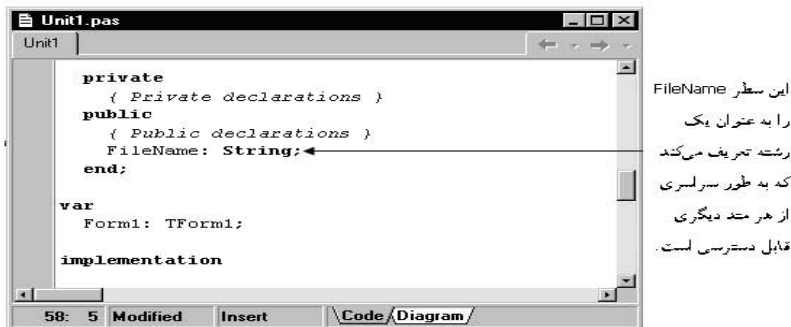
ایجاد گرداننده‌ی رویداد برای فرمان **New**
برای ایجاد یک گرداننده‌ی رویداد برای فرمان **New**:

از منوی اصلی *View|Units* را انتخاب کرده و *Unit1* را برای نمایشش کند متناظر با *Form1* انتخاب نمایید.

- ۱ شما نیازمند این هستید که با اضافه کردن یک خاصیت سفارشی برای نام فایل برای قابل دسترس ساختن آن به طور سرلسری، یک نام فایل اعلان کنید که در گرداننده‌ی رویداد به کار برده خواهد شد. در ابتدا در فایل *Unit1.pas*، بخش اعلان‌های عمومی مربوط به کلاس *TForm1* را پیدا کرده و روی سطر بعد از *{ Public declarations }*، عبارت زیر را تایپ کنید:

FileName: String;

صفحه‌ی شما باید شبیه این باشد:



- ۲ برای بازگشت به فرم اصلی *F12* را فشار دهید.
توضیح *F12* یک سوئیچ است که از فرم به کد و بالعکس عبور و جلو می‌کند.
- ۳ برای باز کردن *ActionManager*، آن را دابل کلیک کنید.
در ویرایشگر *Action Manager*، دسته‌ی *File* را انتخاب کرده و بعد هم عملیات *New* را دابل کلیک کنید.

توضیح ضمناً شما می‌توانید عملیات *File|FileNew* را در *Object TreeView* دابل کلیک کنید.



Actions را دابل کلیک کنید تا یک گرداننده رویداد خالی ایجاد شود تا بتوانید در آنجا آن چه را که می خواهید هنگام اجرای فرمان توسط کاربر اتفاق بیفتد مشخص کنید.

۴. درست در همان جایی که نشانگر ماوس در ویرایشگر کد قرار دارد (مابین **begin** و **end**)، کد زیر را تایپ کنید:

```
RichEdit1.Clear;
FileName := 'untitled.txt';
StatusBar1.Panels[0].Text := FileName;
```

گرداننده رویداد شما باید چیزی شبیه به این باشد:



۵. بروزه خود را ذخیره کنید و این همه آن چیزی است که برای فرمان **File|New** انجام دادید. نکته: شما می توانید سهم پنجره کد را افزایش دهید تا نیازی به میله مرور نباشد.

پایان